

# Medische voeding

## Sondevoeding in de thuissituatie



**eurocept  
homecare**  
verder in zorg dichtbij

# Inhoudsopgave

<b>Sondevoeding</b>	<b>5</b>
<b>Toedieningswijze</b>	<b>11</b>
<b>Hygiëne</b>	<b>14</b>
<b>Verzorging</b>	<b>16</b>
<b>Over ons</b>	<b>17</b>
<b>Privacyvermelding</b>	<b>19</b>
<b>Feedback</b>	<b>19</b>
<b>Bronvermelding</b>	<b>19</b>



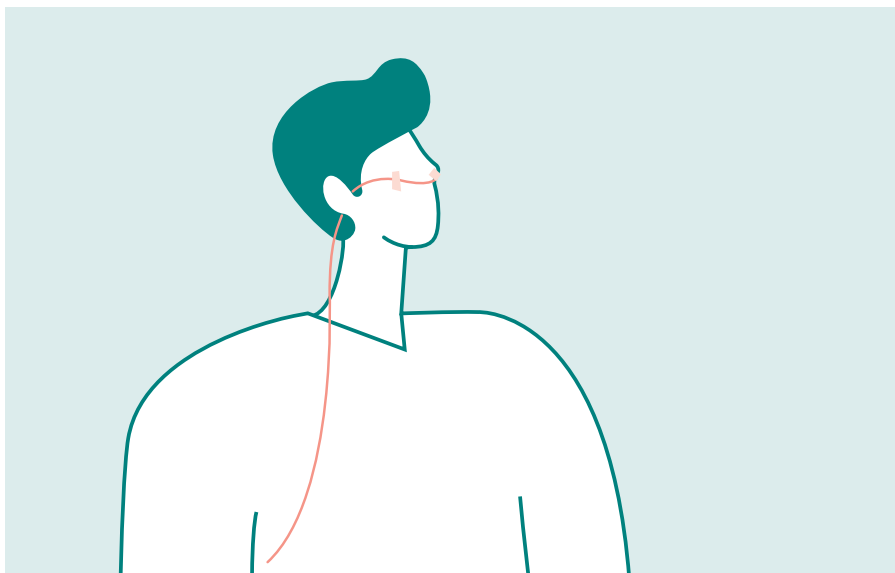
## Sondevoeding

Wanneer u niet voldoende kan of mag eten, kan sondevoeding een optie zijn. Het doel van het toedienen van sondevoeding is in samenspraak met u behandelend diëtist. Het voorkomen van ondervoeding of het verbeteren van de voedingstoestand zijn voorbeelden hiervan. Een goede voedingstoestand, in combinatie met beweging, is belangrijk voor een beter en sneller herstel of het behoud van kwaliteit van leven. Sondevoeding is vloeibare voeding die via een slangetje (sonde) in de maag of dunne darm komt. Sondevoeding ruikt of proeft u niet, omdat het direct in de maag of darm komt. Sondevoeding is kant- en klaar en kan zonder bereiding direct gebruikt worden. In overleg met uw behandelend arts of diëtist bespreekt u welk effect u wilt bereiken en wat haalbaar is binnen de overeengekomen periode. Soms kan en/of mag naast sondevoeding gegeten worden. Ook dit bepaalt uw behandelaar in overleg met u. Voor een goed resultaat is het belangrijk dat u het advies van uw behandelaar opvolgt.

## Soort sonde

Er zijn diverse soorten sondes die het toedienen van sondevoeding mogelijk maken. De verzorgingsinstructie verschilt per sonde.

Het is goed om na te gaan bij uw behandelaar welke sonde bij u geplaatst is. De meest voorkomende sonde is de neusmaagsonde. Deze sonde wordt via de neus en de slokdarm in de maag gelegd. Inwendig wordt deze sonde niet bevestigd, de pleister op de neus houdt de sonde op zijn plek. Zie bovenstaande afbeelding. Om te voorkomen dat de pleister loslaat en de sonde verschuift, is het belangrijk om de pleister regelmatig te vervangen. Ook voorkomt u huidirritatie en drukplekken in de neus door de sonde net even anders vast te plakken.



Fixeer de sonde en let op dat er geen huidbeschadiging door de pleister(s) kan optreden en/of decubitus aan de neusvleugel ten gevolge van druk door de sonde. Zorg ervoor dat de sonde mee kan bewegen met de slikbeweging. Fixeer de sonde vervolgens op een lagere positie aan de kleding, dusdanig dat deze ook vrij kan meebewegen met hoofdbewegingen en er geen tractie is.

## Controle ligging neusmaagsonde

De meeste neusmaagsondes zijn voorzien van centimeter (cm) aanduiding. Het is belangrijk dat u voor het toedienen van de sondevoeding controleert of de sonde niet uit de neus geschoven is. Dit doet u door aan de zijkant van uw neusvleugel de centimeters af te lezen (diepte ligging van de sonde). Is de lengte niet veranderd, dan kan de voeding worden aangesloten op de sonde.

Als de sonde ingebracht is tot 58 cm zal de centimeter bij uw neusvleugel 58 cm zijn. Mocht de pleister op de neus de sonde niet goed fixeren, dan zal de sonde langzaam uit de neus schuiven en het aantal centimeters teruglopen. Bij een verschil groter dan 5 cm is het goed de sonde weer terug in te brengen tot aan de cm waarop de sonde is geplaatst. U kunt ook altijd overleggen met uw verpleegkundige of behandelaar. Dien bij een verschoven sonde geen sondevoeding toe tot dat u zeker weet dat de sonde goed ligt.

Indien de pleister goed gefixeerd is en de cm van de sonde niet verschoven is, is het niet nodig om voor de toediening van de sondevoeding de ligging van de sonde te controleren. (V&VN landelijke richtlijn NMS, 2017)<sup>1</sup>.

De controle op de ligging van de neusmaagsonde is van belang als er een vermoeden is dat het einde van de sonde verschoven kan zijn. Bijvoorbeeld van uw maag naar uw slokdarm. Dit kan ontstaan door (veelvuldig) braken of onvoldoende fixatie van de neuspleister. Bij verschijnselen als benauwdheid, blauwe verkleuring van de huid, hoesten en ongemakken zoals plotseling zweten en angst is het bepalen van de pH ook noodzakelijk.

## Wat te doen als het niet lukt om vocht uit de sonde op te trekken?

Als het niet lukt om vocht uit de sonde op te trekken, maar als u wel kan en mag drinken, dan kan de “limonade-test” uitkomst bieden. U drinkt een aantal slokken of een glas van een drank met een lage pH (pH ≤ 4, bijvoorbeeld aangelengde limonade). Probeer kort daarop opnieuw vocht uit de sonde op te trekken en bepaal de pH ervan. Bij twijfel of onduidelijkheden; overleg met uw arts of verpleegkundige.

Bovenstaand is een advies vanuit de landelijke richtlijn neusmaagsonde (2017) Dit betreft algemene informatie, maar ieder mens is uniek. De informatie die u van uw behandeld arts, diëtist en/of verpleegkundige krijgt, is leidend.

Voor andere soorten voedingssondes zoals de neusjejunumsonde, PEG sonde, PEG-J of PEJ sonde en de sondes met als inwendige bevestiging een ballon (gastrostomie katheters) gelden andere (verzorging) instructies.

## Bepalen pH ter controle ligging sonde

### Benodigdheden

- 20 ml spuit
- pH strip met aflees tabel  
(kan ook het doosje of zakje staan waar de strips inzitten)
- Stuk keukenrol of handdoek

### Werkwijze

- Was uw handen.
- Leg de pH strip op een stukje keukenrol klaar, zodat het opgetrokken vocht hierop gedruppeld kan worden.
- Koppel, indien van toepassing, de sondevoeding af.
- Trek lucht op in de spuit en plaats de spuit gevuld met lucht op de sonde.
- Spuit de sonde door met lucht.
- Trek vervolgens heel rustig wat vocht op door de sonde, door middel van de spuit.
- Druppel de inhoud van de spuit verkregen uit de sonde op de pH strip.
- Wacht 30 seconden en lees de pH strip af op de aflees tabel (op het doosje of kaartje).
- Bij een pH van 5,5 of lager ligt de tip van de sonde in de maag en is er sprake van de juiste ligging.

**Is de pH hoger dan 5,5 sluit de voeding dan niet aan, maar bepaal de pH over 15 minuten opnieuw.**

**Overleg met uw arts of verpleegkundige als de pH 6 of hoger blijft.**

# Toedieningswijze

## Hoe wordt sondevoeding toegediend?

Voor de toediening van sondevoeding zijn drie verschillende opties:

- Toediening per spuit (portie)
- Toediening per pomp (continu)
- Intermitterend (porties via de pomp)

Welke toediening voor u het meest geschikt is, is afhankelijk van de geplaatste sonde en de instructie van de behandelaar. Wel dient vermeld te worden dat bij sondes met de tip van de sonde in de darm (PEG-J, PEJ, neusjejunumsonde) het niet mogelijk is te voeden via portie toediening.

## Toedienen van sondevoeding per pomp

Voor het toedienen van sondevoeding kan er gebruik worden gemaakt van een sondevoedingspomp. De pomp instructies worden bij de pomp geleverd.

**Let op: de pompstand is de hoeveelheid ml per uur.**

### Voorbeeld

Volgens uw voorschrift heeft u 1500 ml sondevoeding per 12 uur nodig. De pompstand wordt dan als volgt berekend: totaal aantal ml sondevoeding (1500ml) delen door het totaal aantal uur dat de voeding aanhangt (bijvoorbeeld van 8.00 tot 20.00 uur = 12 uur).  $1500/12=125\text{ml}$  per uur, 125 is dan uw pompstand. U kunt de pomp ook instellen op het geven van porties. Eurocept Homecare.

De voedingspomp wordt altijd geleverd met een bijbehorende rugzak, waarin u uw pomp en voeding kunt plaatsen.

Advies: sluit de voeding en de pomp buiten de tas aan en plaats daarna het geheel in de tas.

## Doorspuiten van de sonde

Om de sonde goed doorgankelijk te houden is het belangrijk dat de sonde meerdere malen per dag wordt doorspooten. Spuit bij toediening in porties de sonde vóór en na elk portie sondevoeding door met 20 ml lauwwarm kraanwater. Spuit bij continu toediening de sonde circa 6 x per dag door met 20 ml lauwwarm kraanwater. Geen andere vloeistoffen dan water gebruiken.



## Portie toediening via een spuit

Bij portie toediening wordt de sondevoeding meerdere keren per dag toegediend met behulp van een spuit, waarbij u de voeding direct in de sonde spuit.

### Benodigheden

- Voorgeschreven hoeveelheid sondevoeding op kamertemperatuur in een glas of de fles sondevoeding met de bolusadapter
- 20 ml spuit
- 60 ml spuit
- Glas lauw warm water



### Werkwijze

- Was uw handen.
- Vul de 20 ml spuit met lauw warm water.
- Verwijder het dopje van de sonde.
- Spuit de sonde door met water. Om de sonde schoon te spoelen is 20 ml voldoende, meer water is ook mogelijk.
- Sluit de bolusadapter (afbeelding) aan op de spuit. Draai de spuit met bolusadapter op de fles. Vul de spuit met sondevoeding (op kamertemperatuur) en spuit de voeding rustig door de sonde. Herhaal deze handeling totdat de voorgeschreven hoeveelheid volledig is toegediend.
- Spuit de sonde opnieuw door met minimaal 20 ml water.
- Sluit de sonde af met het dopje.

## Hygiëne

Goede hygiëne is belangrijk omdat de sonde, de voeding en de toebehoren gevoelig zijn voor de groei van bacteriën.



### Bewaren

Een verpakking sondevoeding kan ongeopend op kamertemperatuur bewaard worden tot de datum die op de verpakking vermeldt staat. Een geopende verpakking is, mits afgesloten met de dop, in de koelkast maximaal 24 uur houdbaar.



### Aanhangtijden voeding

Een fles of zak sondevoeding mag maximaal 24 uur aangesloten aanhangen. Een gevulde container (lege plastic fles) mag maximaal 8 uur aangesloten aanhangen.



### Vorbereiding

Was altijd uw handen voordat u de sondevoeding gaat toedienen. Laat voor gebruik de (aangebroken) voeding op kamertemperatuur komen. Hiermee voorkomt u dat de voeding te koud in de maag of darmen komt. Schud voorzichtig de sondevoeding voor gebruik.



### Toebehoren bewaren en vervangen

Spuiten, tussenstukjes, afsluitdopjes en containers na het gebruik afspoelen/doorspoelen met schoon water. Daarna laten drogen en in een afgesloten bakje in de koelkast bewaren.

Soort toebehoren	Frequentie vervangen	Hoeveelheid benodigheden per maand
<b>Pompset</b>	1x per 24 uur	30
<b>Verlengset toedieningssysteem</b>	1x per 24 uur	30
<b>Extension set button</b>	1x per week	5
<b>Spuiten voor het doorspuiten van water</b>	Na gebruik afspoelen met water, afdrogen en in een afgesloten bakje bewaren in de koelkast. Vervang de spuiten 2-3 x per week	10
<b>Spuiten voor het toedienen van voeding</b>	Spoel de spuit na elk portie om met water en vervang de spuit 1x per 24 uur	30
<b>Connectors/ afsluitdopjes</b>	Na gebruik afspoelen met water, afdrogen en in een afgesloten bakje bewaren in de koelkast. Vervang de materialen 2-3 x per week	10
<b>Containers (0,5L/1L)</b>	Na gebruik afspoelen met water, afdrogen en in een afgesloten bakje bewaren in de koelkast. Vervang de materialen 2-3 x per week	10

## Vervangen sondes

Soort sonde	Frequentie	Hoe vervangen
<b>Neusmaagsonde</b>	PVC: 1x per week PUR: 1x per 6 weken Silicone: 1x per 12 weken	Een neusmaagsonde kan vervangen worden door de verpleegkundige van Eurocept Homecare, mits hiervoor een uitvoeringsverzoek is getekend door uw behandelend arts.
<b>Neusjejunumsonde</b>	PUR: 1x per 6 weken	Vervanging van een neusjejunumsonde vindt altijd plaats in het ziekenhuis.
<b>Gastrostomie (ballon) katheter of button</b>	Indien nodig om de 3 maanden	Vervanging van een katheter of button vindt plaats in het ziekenhuis of door u zelf (of de thuiszorg) bij u thuis.
<b>PEG catheter PEG-J catheter</b>	Indien nodig, gemiddeld na 3 jaar	Vervanging van een PEG/PEG-J katheter/ Jejunostomie vindt plaats in het ziekenhuis.

## Verzorging

### Mond en gebit

Als u tijdens gebruik van sondevoeding weinig/niet eet of drinkt, wordt er weinig speeksel aangemaakt. Hierdoor kunnen uw mond, tong en lippen uitdrogen en kunnen er infecties in de mond ontstaan.

#### Om dit te voorkomen adviseren wij u om:



Meerdere malen per dag uw tanden en tandvlees te poetsen met een zachte tandenborstel en tandpasta.



Regelmatig uw mond te spoelen met water.



Lippenbalsem te gebruiken om de lippen soepel te houden.



Suikervrije zuurtjes of kauwgom (indien toegestaan) te gebruiken.

## Over ons

Eurocept Homecare is de leverancier voor medische voeding, voedingspompen en verpleegkundige instructie voor het opstarten van sondevoeding thuis. We beschikken over het meest uitgebreide assortiment aan sondevoeding en zijn continu op zoek naar nieuwe producten ter uitbreiding van ons huidige productaanbod.

Een team van diëtisten, verpleegkundigen en voeding-professionals begeleiden u bij het gebruik van medische voeding, de materialen die hiervoor nodig zijn en regelen de financiële afwikkeling. Naast sondevoeding levert Eurocept Homecare ook zuigelingen-, kinder- en ziekte-specifieke voeding.

### Bereikbaarheid

Heeft u vragen over bestellingen, leveringen, het toedienen van de sondevoeding of het gebruik van de pomp? Neem dan op werkdagen tussen 08.00 en 18.00 uur contact op met Customer Service Medische Voeding **030 - 669 21 12**.

Bij dringende vragen die niet kunnen wachten tot de eerst volgende werkdag kunt u contact opnemen via het algemene telefoonnummer **030 - 280 42 71** en wordt u doorverbonden met de dienstdoende verpleegkundige.

Bij medisch inhoudelijke vragen over u voedingsbeleid, zoals gewichtsverlies en voedingsgerelateerde klachten, verzoeken wij u contact op te nemen met uw diëtist of behandelend arts. In noodgevallen dient u direct de hulpdiensten te bellen via telefoonnummer 112.

### Bestellen

Om ervoor te zorgen dat u niet zonder voeding komt, is het van belang dat u zelf tijdig een bestelling doet voor een nieuwe levering medische voeding en toebehoren. Ons advies: wanneer u nog een voorraad heeft voor 5 werkdagen, plaats dan een nieuwe bestelling. Eurocept Homecare neemt contact op met u wanneer er voor een langere tijd geen bestelling is gedaan.

## Vergoeding

Dieetpreparaten komen voor vergoeding door uw zorgverzekeraar in aanmerking. Afhankelijk van de zorgverzekeraar en de reden waarom u de sondevoeding gebruikt, wordt de sondevoeding geheel of gedeeltelijk vergoed. Eurocept Homecare regelt de financiële afhandeling direct met uw zorgverzekeraar (houdt wel rekening met een eventueel verplicht eigen risico) en regelt dat de voeding en eventuele voedingspomp en toebehoren gratis bij u thuis wordt bezorgd. De machtiging is meestal een aantal maanden geldig (een machtiging sondevoeding kan ook zonder einddatum worden afgegeven). Wij informeren u zodra deze bijna verloopt, zodat uw arts of diëtist tijdig een eventuele verlengingsaanvraag bij ons kan indienen.

### Checklist

- Intake
- Gebruiks/bruikleenovereenkomst (akte van cessie)
- Vervangen neuspleister
- Controle ligging sonde
- Wijze van toediening
- Aan- en afkoppelen
- Doorspuiten van de sonde
- Uitleg pomp
- Pomp in de tas
- Oefenen
- Hygiëne
- Bewaaradvies
- Mondzorg

# Privacyreglement

Op het verwerken van de patiëntgegevens is de Algemene Verordening Gegevensbescherming (AVG) van toepassing. Dit betekent dat de privacy van de patiënt gewaarborgd is. De patiëntgegevens zullen worden gehanteerd met inachtneming van de AVG. De AVG bepaalt dat persoonlijke gegevens alleen mogen worden gebruikt indien dit in het belang van de patiënt is. Eurocept Homecare verwerkt uw gegevens om uw thuisbehandeling te monitoren. Uw gegevens mogen conform de AVG alleen onder ogen komen van de mensen voor wie ze bestemd zijn. De AVG geeft u bovendien het recht om de over u opgenomen gegevens in te zien, te verbeteren, aan te vullen, te verwijderen en na te vragen aan wie de gegevens zijn verstrekt. Onze privacyverklaring kunt u vinden op [www.eurocept-homecare.nl](http://www.eurocept-homecare.nl). Voor privacy aangelegene vragen kunt u contact opnemen met de Functionaris Gegevensbescherming via [fg-homecare@eurocept.nl](mailto:fg-homecare@eurocept.nl).

# Feedback

Kwaliteit en veiligheid hebben voor Eurocept Homecare de hoogste prioriteit. Om onze kwaliteit en veiligheid hoog te houden hebben we ervoor gekozen om het kwaliteitsbeleid uit te voeren met behulp van de ISO 9001 norm. We werken daarom volgens gestandaardiseerde protocollen. Brancheorganisaties, patiënten, zorgaanbieders en zorgverzekeraars stellen aanvullende eisen. Daarom wordt onze werkwijze regelmatig getest door externe partijen.

Positief of negatief, uw ervaringen horen wij graag zodat wij onze dienstverlening kunnen verbeteren. Uw feedback kunt u aan ons laten weten.

# Bronvermelding

<https://www.venvn.nl/media/dwve0lrx/herziene-ri-neusmaagsonde-venvn-2017-def.pdf>

## **Eurocept Homecare**

Loodsboot 7  
3991 CJ Houten

**t** 030 - 280 42 71

**e** [info@eurocept-homecare.nl](mailto:info@eurocept-homecare.nl)

**w** [www.eurocept-homecare.nl](http://www.eurocept-homecare.nl)

2800.01.06-27feb2024

**Meer weten over ons?**  
Kijk op [eurocept-homecare.nl](http://eurocept-homecare.nl)



**eurocept**  
homecare